

La voûte de la chapelle Sixtine

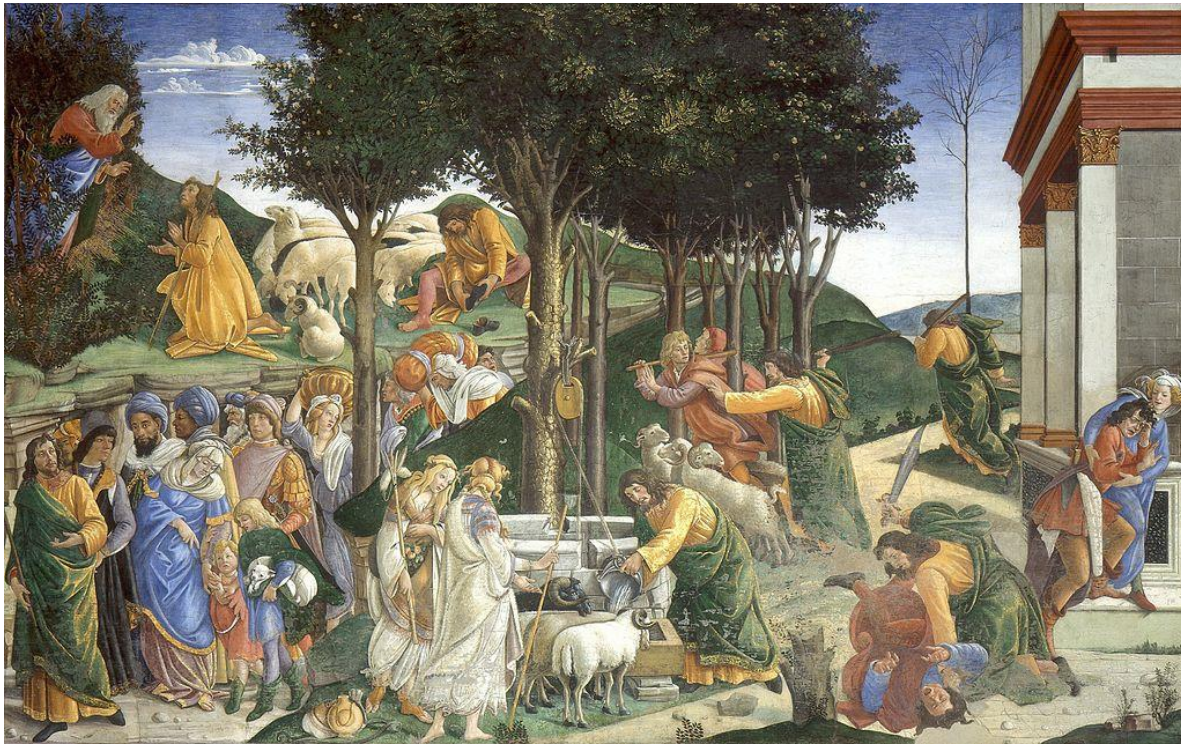
Le chef d'œuvre d'un artiste qui n'était pas peintre

Origine de la Chapelle Sixtine

- Bâtie en 1473 sur ordre de Sixte IV. Elle est destinée à être le lieu sacré de réunion des cardinaux et à célébrer les fêtes liturgiques (la basilique Saint Pierre était en délabrement à cette époque).
- Les murs sont décorés entre 1479 et 1482 sous la direction de Perugino : Il peindra 6 fresques (dont 3 seront effacées plus tard par le Jugement Dernier de Michel Ange), Botticelli 3, Cosimo Rosselli 4, Domenico Ghirlandaio 1, Luca Signorelli 1. La diapo suivante montre deux de ses panneaux peints le long des murs. Ils font l'objet d'une autre présentation.
- Le programme est d'exalter le **pouvoir des papes** à la tête de l'église depuis Saint Pierre jusqu'à Sixte IV. **Les 28 portraits** des prédécesseurs du Saint Père, montrent la continuité des papes qui se succèdent entre Saint Pierre et lui.
- Le thème des fresques : Des scènes de la **Vie de Moïse** et de celle du **Christ**

Deux fresques de la décoration murale

Botticelli (1481-82))



Perugino (1481-82)



Episodes de la vie de Moïse: il tue un égyptien, s'enfuit. Reçoit l'ordre de Dieu de libérer le peuple Juif. Au milieu Moïse et les filles de Jetro (les aide à accéder au puits)

Godefroy Dang Nguyen

Remise des clefs de l'église à Saint Pierre

Le contexte artistique en 1500

- Il y a une mode autour de **l'antiquité grecque et romaine** qui doit renaître (Renaissance!). On fait des découvertes de chefs d'œuvres dans les ruines

Laoccon
découvert
en 1506



Buste admiré par Michel Ange

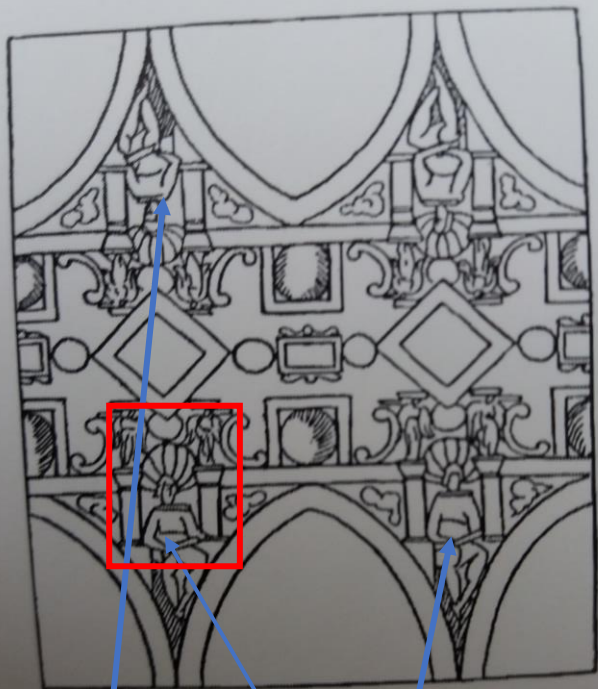
- Tout ceci inspirera beaucoup Michel Ange.
- Par ailleurs, l'époque représente **le sommet du génie italien** avec **Leonard** (Milan), **Titien** (Venise), **Raphael, Michel Ange** (Rome)
- Raphael et Michel Ange sont rivaux auprès du pape Jules II

Le projet de Jules II

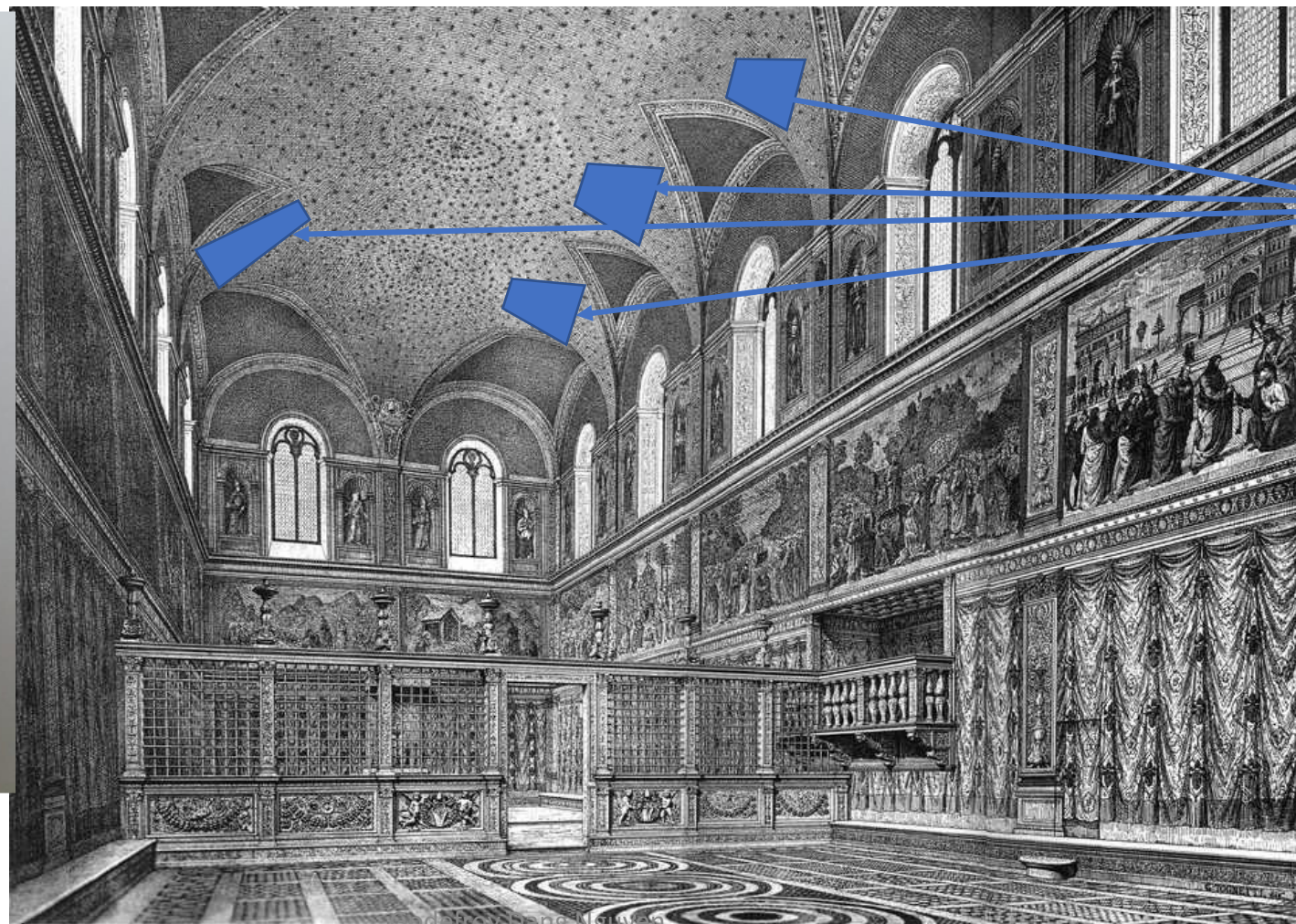
- Suite à des fissures et infiltrations au plafond , Jules II, pape de 1503 à 1513, veut le faire peindre. Il propose à Michel Ange de peindre 12 apôtres au dessus des pendentifs
- Apres avoir hésité car il n'était pas peintre et encore moins fresquiste, Michel Ange finit par accepter en 1508
- Mais il va rapidement modifier complètement le projet initial, et réaliser le plus grand (pas seulement par la taille) chef d'œuvre de la peinture de la Renaissance.
- Il peint entièrement le plafond qui fait 40m sur 13m, et ce à 20 m de hauteur, grâce à un échafaudage mobile appuyé sur les murs

La chapelle avec le projet abandonné de Jules II

La décoration prévoyait d'encadrer ces portraits par des motifs peints



Apôtres : Le rectangle rouge correspond au trapèze bleu ci contre



Dans les trapèzes bleus (qui représentent des rectangles) devaient figurer les portraits des douze Apôtres

La Chapelle Sixtine aujourd'hui



Le programme de Michel Ange

- Le peintre imagine, pour la voûte, un programme complexe et génial :
 - Il donne une **armature architecturale feinte**, prolongeant ainsi fictivement les murs
 - Il construit trois niveaux de lecture **verticaux** : De la terre au ciel
 - Il crée au plafond une progression horizontale de l'entrée de la chapelle vers l'autel: la révélation croissante du mystère divin à l'âme humaine. Le côté de l'autel où le pape dit la messe et où il y a le Jugement dernier maintenant, correspond, au plafond, à la création de l'Univers.
 - Il peuple la fresque de plus de 300 personnages, dont beaucoup sont nus, aucun dans la même attitude. Une telle diversité est un véritable morceau de bravoure.
 - La diapositive suivante donne la projection des murs de la chapelle sur le plan de la voûte. On y repère toutes les histoires et les personnages racontés dans la fresque

L'iconographie

Progression artistique et spirituelle →

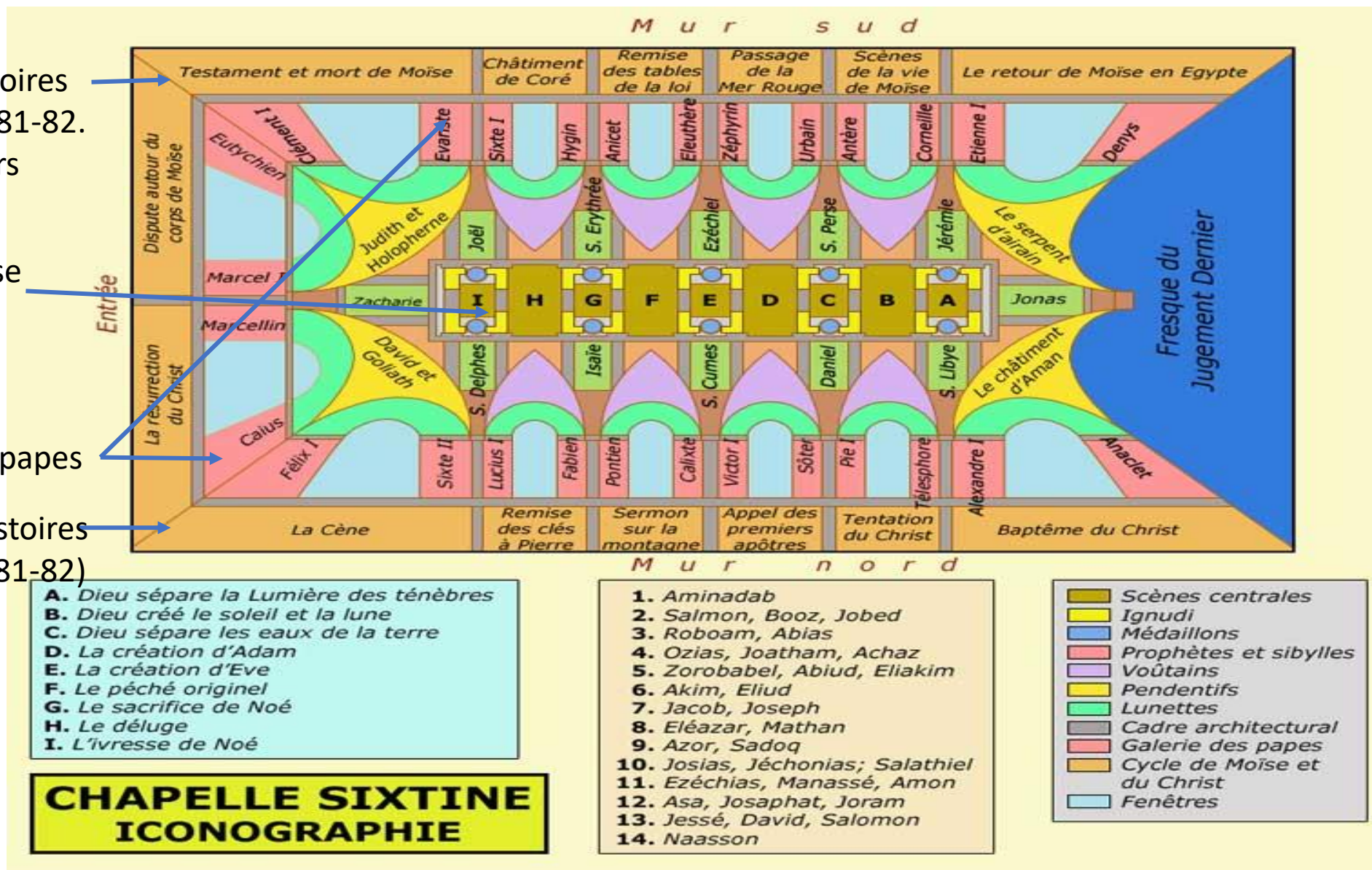
← Progression chronologique

Mur sud: histoires de Moïse 1481-82.
Peintres divers

De la genèse à la chute

Portraits des papes

Mur nord: Histoires du Christ (1481-82)

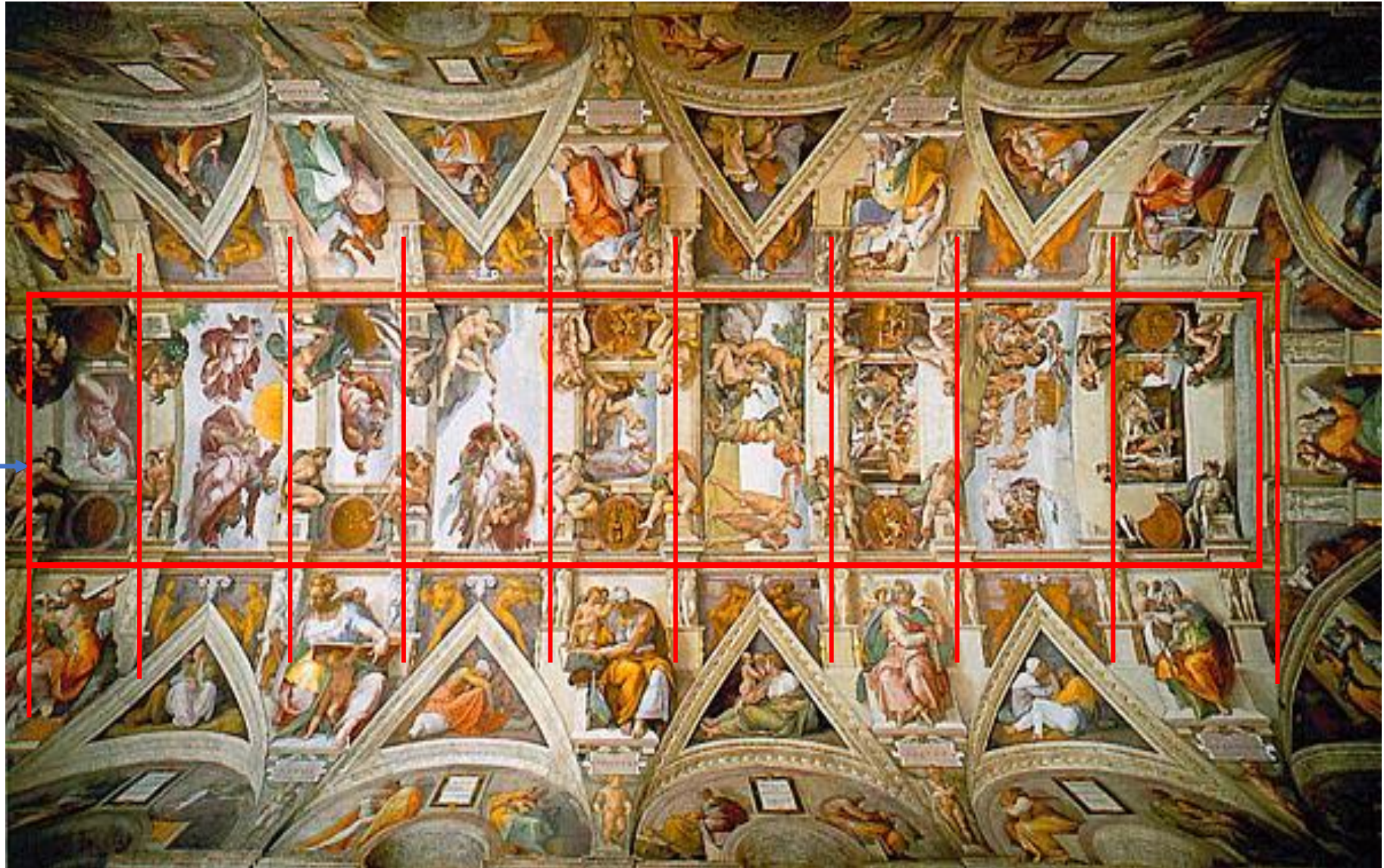


Côté autel

La voûte (Michelangelo 1508-1512)



Michel Ange crée un quadrillage de fausses colonnes



Corniche
peinte en
trompe l'œil
même chose
pour les arcs
de la voute

Il y a trois niveaux de lecture dans le sens vertical

Prophétique
entre les faux
pilastres

Terrestre dans les
pendentifs et lunettes

Céleste
dans la
corniche
(sommets
de la voûte)



Pendentif: triangle sphérique

Lunette: demi lune

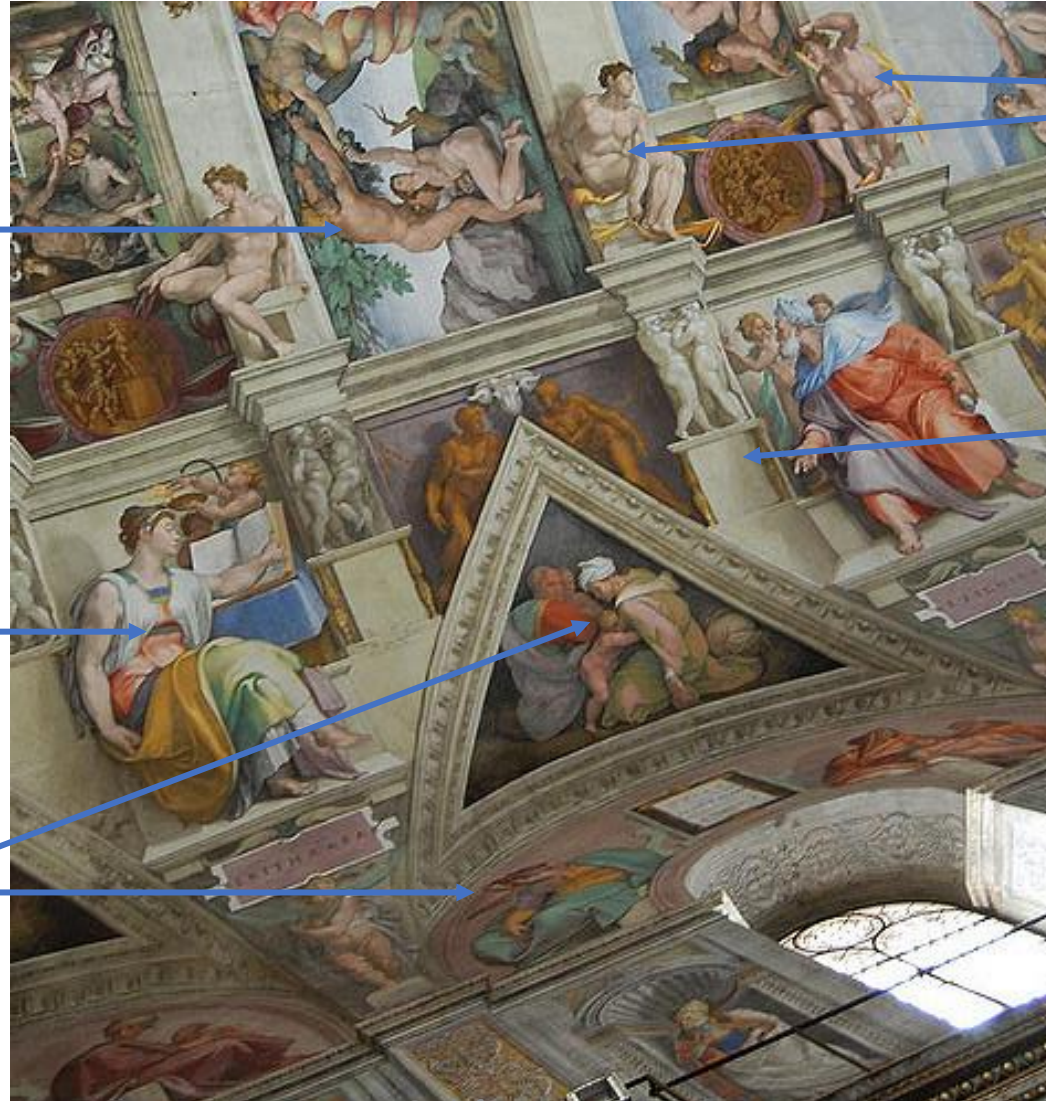
Godefroy Dang Nguyen

Les trois niveaux verticalement

Céleste
(sommets de
la voûte)

Prophétique
(en dessous)

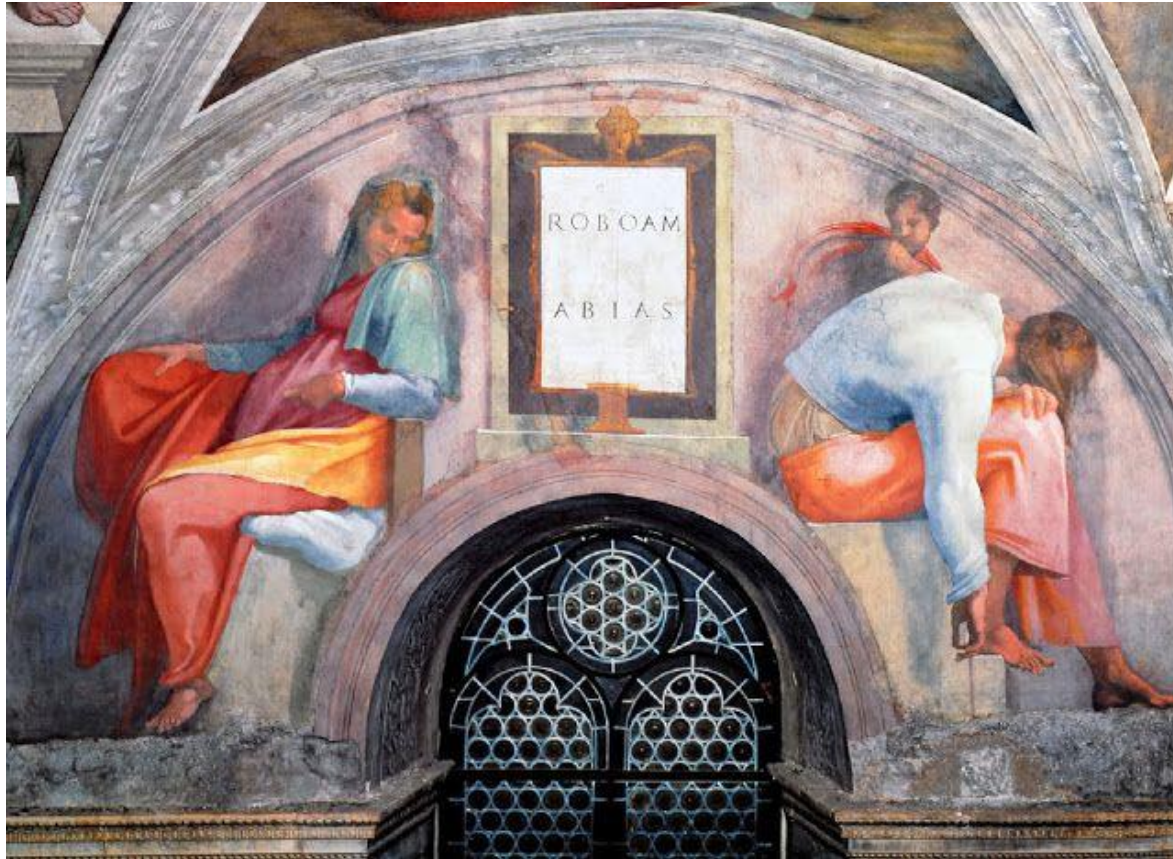
Terrestre
(pendentifs
et lunettes)



Ignudi (Nus)
Ils encadrent un
cadre sur deux

Faux pilier
peint

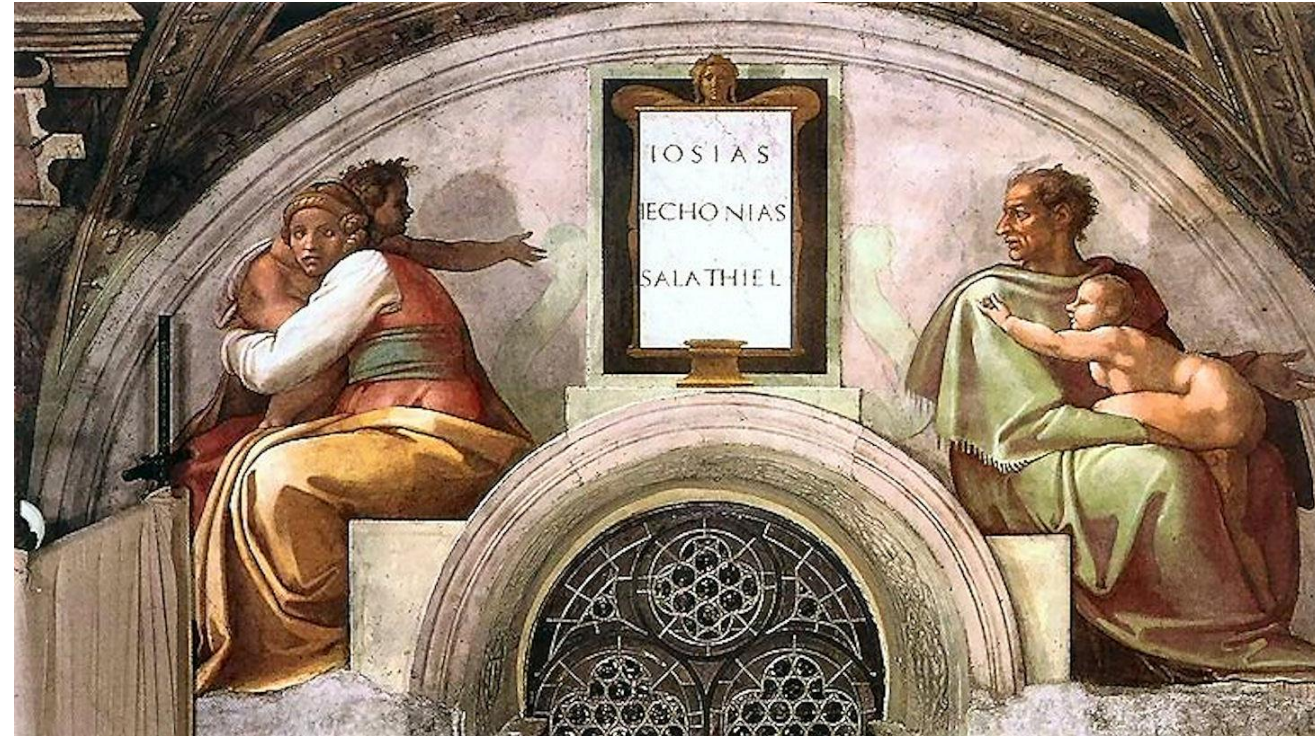
Niveau terrestre : Deux exemples de lunette



Les ancêtres du Christ : ils vivent l'accablement de la vie sur terre avant la révélation

Variété des poses et des couleurs

Sur la diapo précédente et celle-ci, on voit que chaque personnage est dans une pose différente. Il doit bien y en avoir une trentaine



Couleurs « **changeantes** » : pour rendre l'impact de la lumière qui éclaire l'habit, Michel Ange dépose du blanc sur l'orange foncé, alors que c'est en théorie la même couleur (orange) sous un éclairage différent

Les prophètes, situés au dessus des pendentifs, ils ont la révélation progressive de l'arrivée du sauveur, et on devine leur état d'esprit d'un prophète à l'autre

Zacharie : lecture (il ne voit rien en dehors)



Isaie : inspiration (sa lecture lui inspire l'idée de l'apparition du Sauveur)

Ezechiel : captation. Son inspiration le transporte dans état nouveau

Joel : Attention. il prend sa lecture au sérieux

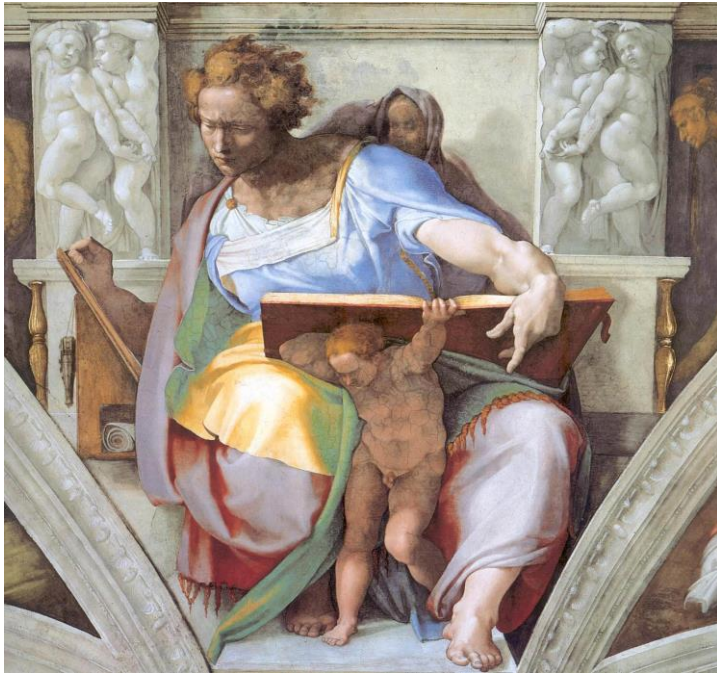


Godefroy Dang Nguyen



Les prophètes (II)

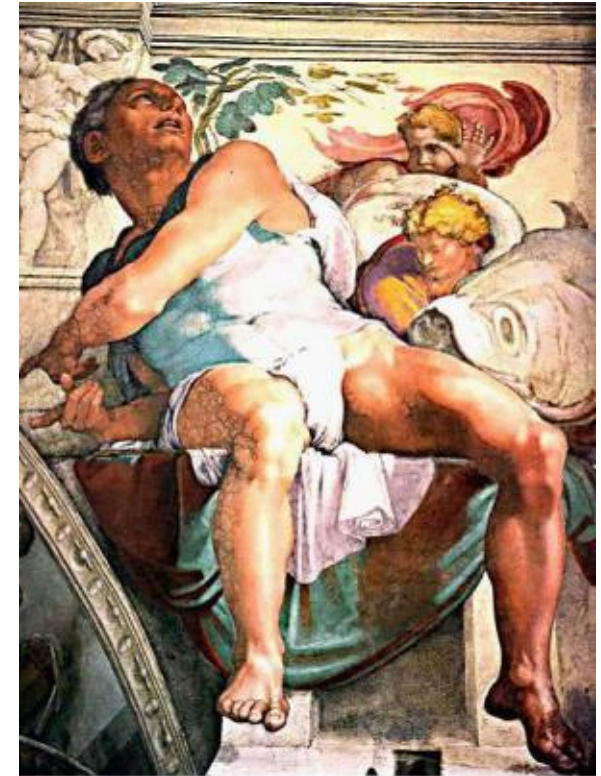
Daniel : transcription de son inspiration



Jérémie : méditation sur ce qu'il a écrit



Jonas: révélation. Il voit l'apparition du Sauveur



Les prophètes, membres du peuple élu, ont la préscience de la révélation, mais vivant dans l'ancien monde, ne la voient pas. Seul **Jonas** qui passe 3 jours « mort » dans le ventre de la baleine avant de retourner à la vie (anticipation de Jésus ressuscité au troisième jour, a droit à la Révélation. Il voit ce qui se passe au ciel au dessus de lui : c'est la création du monde.

Finition des détails (malgré des scènes à 20m de haut): on voit les veines de la main!

Source: <https://www.aparences.net/art-et-mecenat/les-fresquistes-florentins/michel-ange-a-rome-fresques-de-la-sixtine/>



Les sybilles (paiennes): Même démarche mais Impossibilité de voir la révélation

Evocation



Cette sybille est mise en alerte, en lisant son texte

Vérification



Alternance de personnes jeunes et âgées

Godefroy Dang Nguyen

Interrogation



Celle-ci essaie de trouver la réponse: que signifie cette inspiration?

Sybilles : suite

Elles ne comprennent pas ce qui leur est révélé, car elles sont païennes, mais elle ont le don de voir le futur, et elles annoncent le Messie, sans percevoir le sens de leur message, qui finit par disparaître. Ne comprenant rien, elles se résignent.



Disparition

Le message prophétique a disparu
on ne peut plus le lire



Résignation

Godefroy Dang Nguyen

La Genèse : Trois histoires dans le ciel



Episodes de Noe

Création du monde

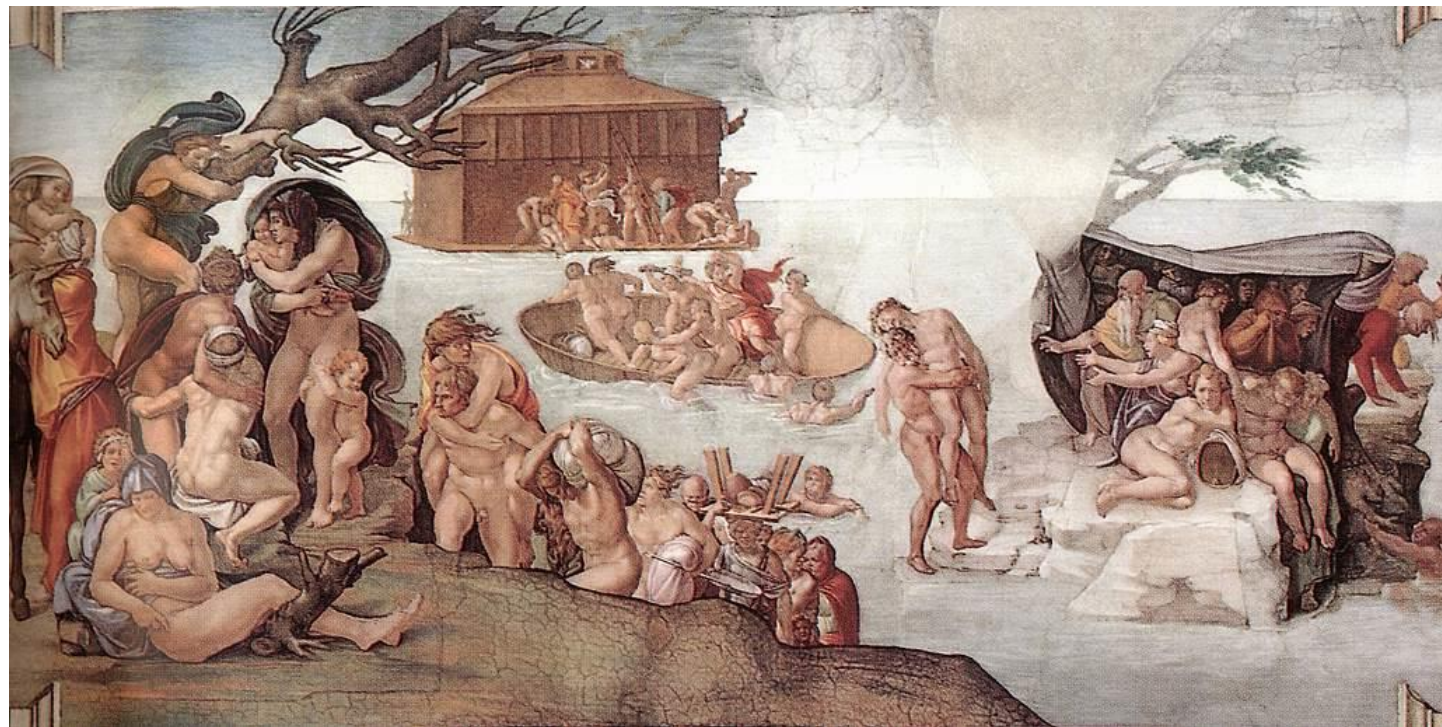
Création et chute de l'homme

Le plafond

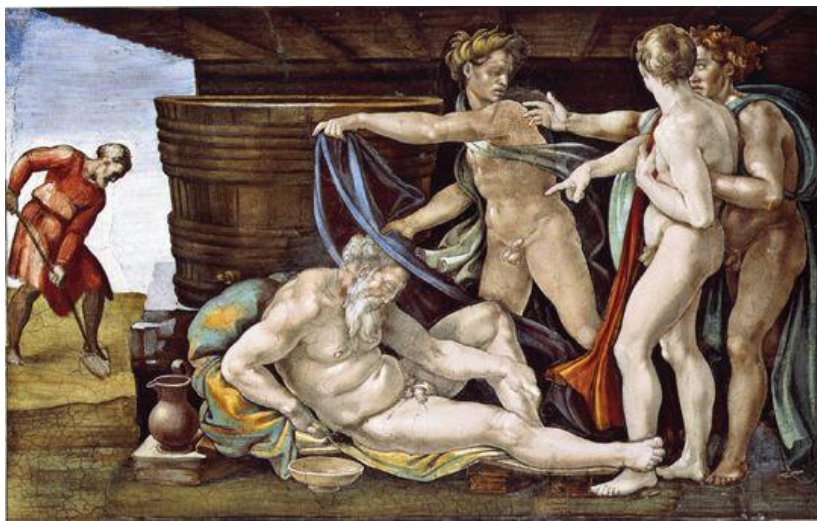
- La fausse corniche donne l'impression que le plafond est troué : on voit les scènes dans le ciel à travers cette (fausse) grille
- C'est divisé en 9 scènes : 3 pour Noé, 3 pour la création d'Adam, d'Eve et la Chute, 3 pour la création du monde
- Les 9 scènes sont dans des cadres alternativement grands et petits. Quand elles sont dans de petits cadres (exemple la création d'Eve), il y a 4 « Ignudi » aux quatre coins qui entourent le cadre. Sinon le cadre occupe toute la surface de la voûte.

Les trois épisodes de la vie de Noé: Ils annoncent le Christ

Le **déluge**:
Malédiction céleste
Noé est le sauveur,
comme le Christ



Noé inventeur **du vin**:
C'est le sang du Christ



Noé fait un sacrifice :
Eucharistie: Le Christ
offre son corps

Noé, **ivre et nu**, moqué par ses fils,
comme Jésus moqué par les
bourreaux. son aîné le couvre

Godefroy Dang Nguyen



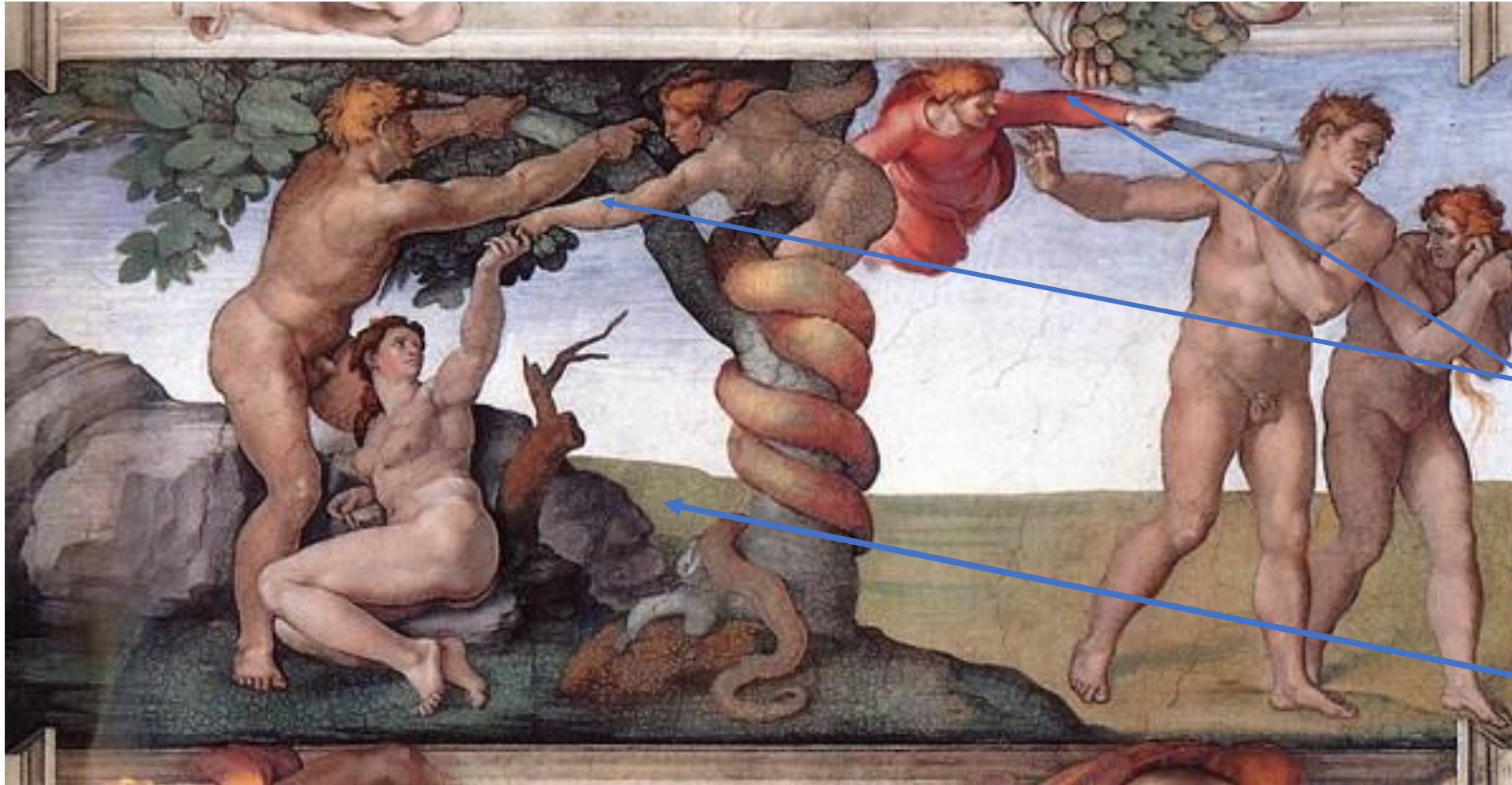
Dernier épisode de la création humaine (on remonte la chronologie à l'envers en se dirigeant vers l'autel) : **Adam et Eve chassés du Paradis après le péché**

Deux scènes sont juxtaposées

Le péché originel: jeu des bras des protagonistes

Adam et Eve chassés

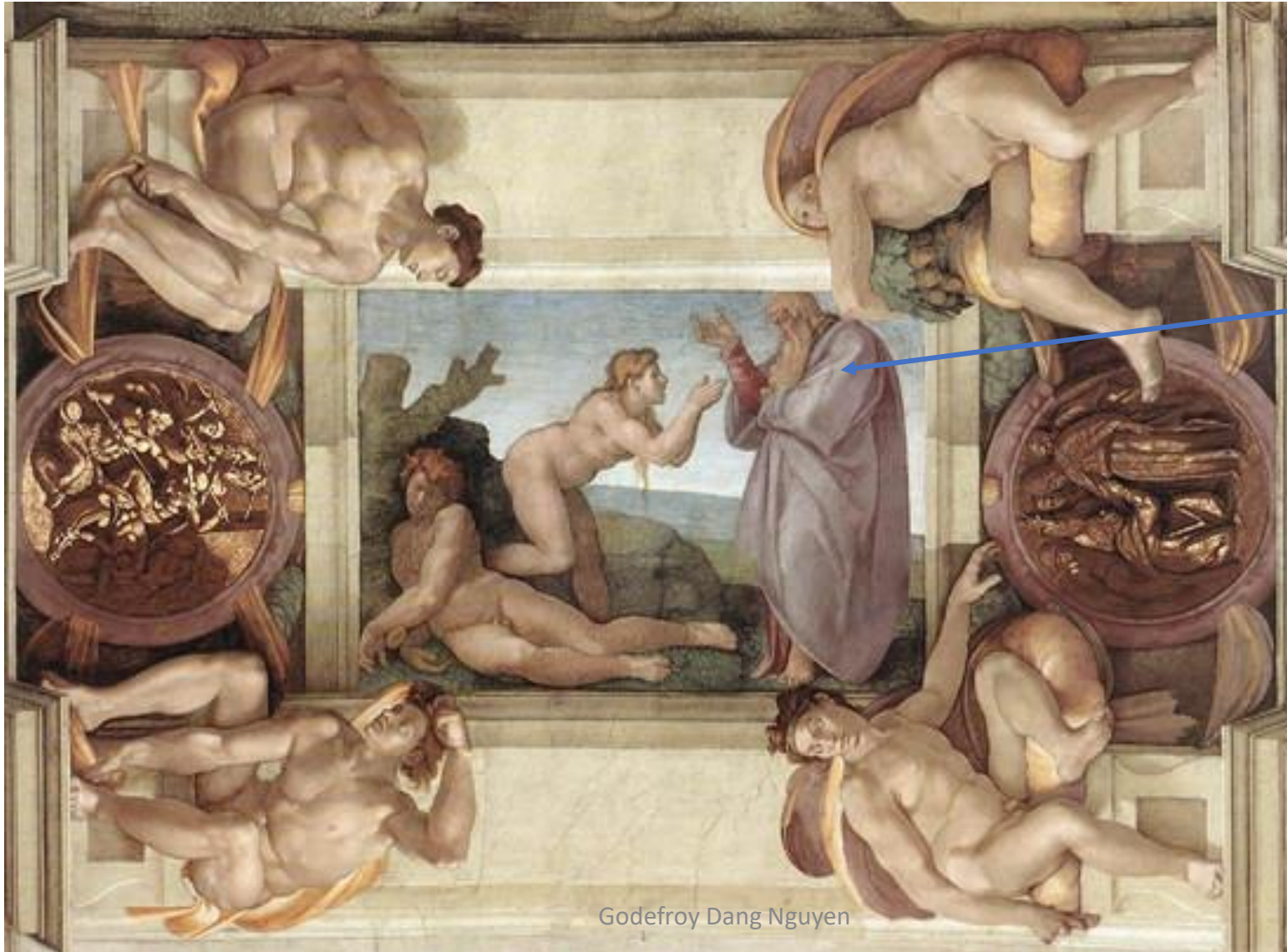
Fin de la partie mondaine de la voûte. Début de la partie céleste



Continuité entre les deux scènes dans le jeu des bras. L'arbre de connaissance sépare les deux scènes

Peu de nature au Paradis; Michel Ange n'aime pas la peindre

Création d' Eve:

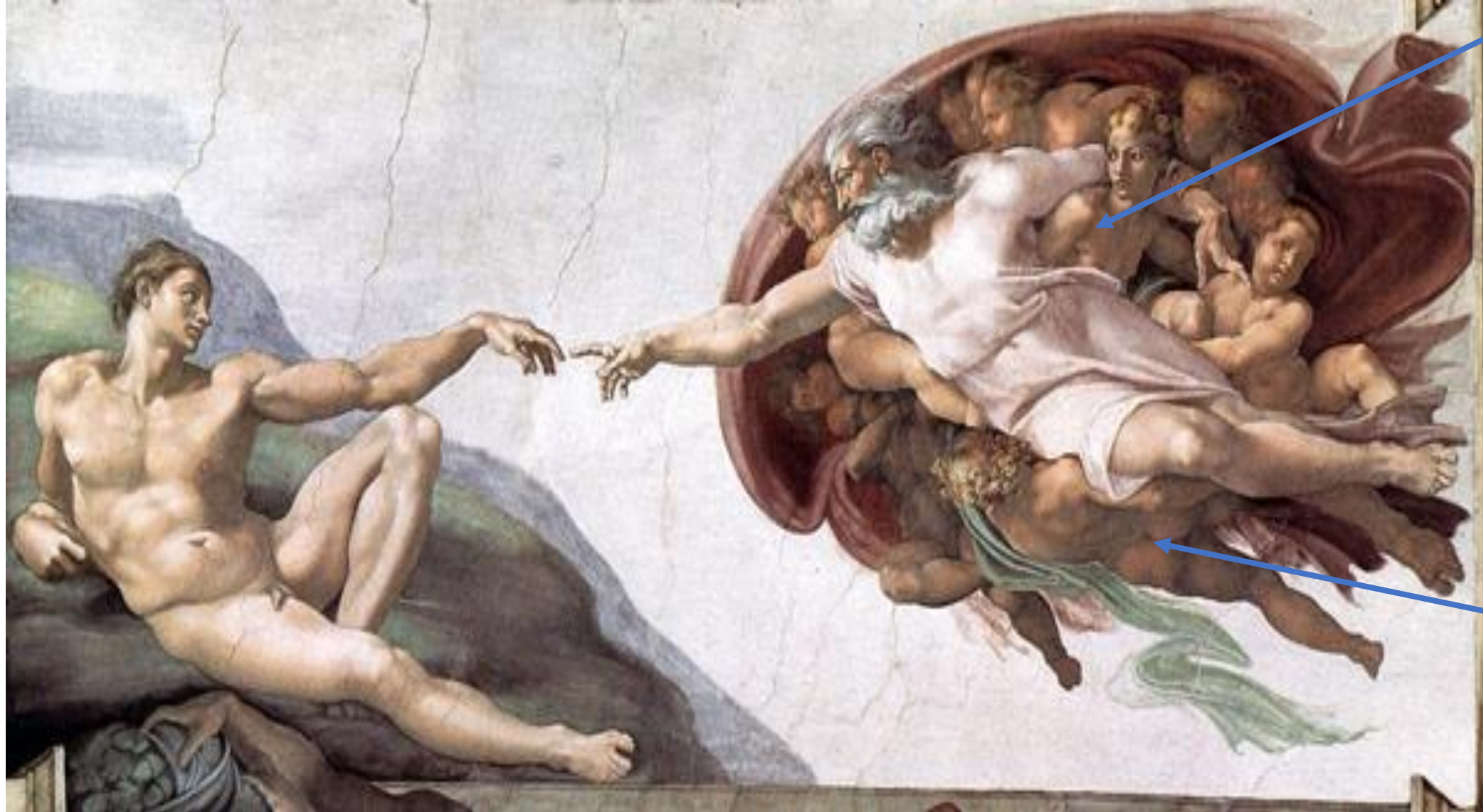


Le cadre, plus petit que le précédent, est entouré par les Ignudi (nus), tous dans des poses différentes

Michel Ange (sculpteur) montre sa science de l'anatomie

Portrait de Jules II en Créateur ?

Création d'Adam



Eve
qui va
être
créée?

Dieu
Vole. Les
Créatures à
naître sont
dans son
manteau

Vol sur
le dos
d'un ange
qui le
soutient.
Un
raccourci
muscleux

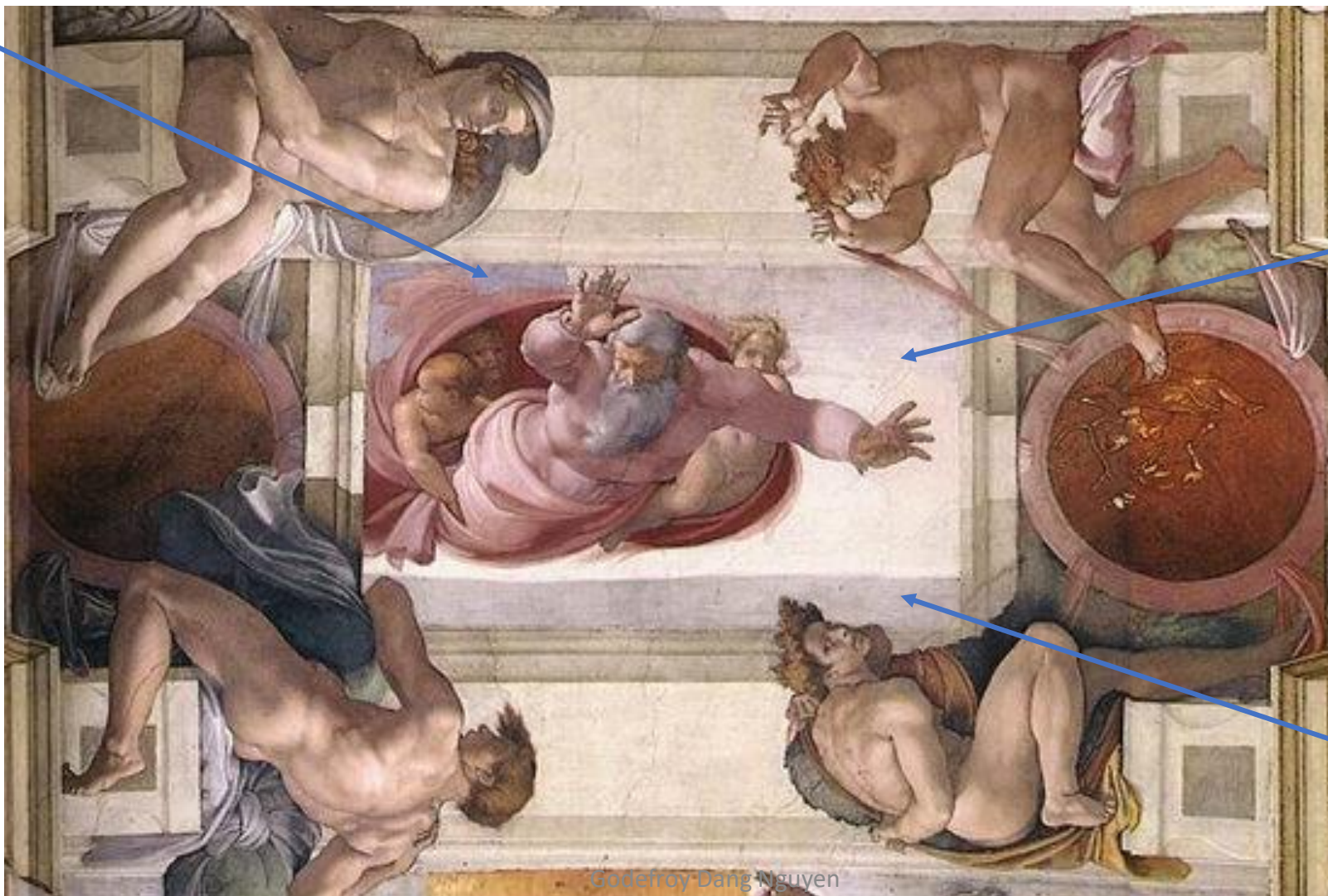
Adam s'éveille à la vie

Peu de nature au Paradis, encore une fois.

Séparation de la terre et des eaux

Eaux

Un joli raccourci de Dieu volant, de face. Le cadre de petit format est porté par 4 ignudi dans des poses contorsionnées (maniérisme, quasiment inventé par Michel Ange)



Ciel

Terre grise en dessous du ciel blanc

Séparation du soleil et de la lune , création des plantes



Un étrange panneau

Deux scènes de nouveau : A gauche Dieu de dos, dont on voit les fesses (!) crée les plantes en volant; il n'y en a pas beaucoup, on a compris que Michel Ange (sculpteur) s'intéresse peu aux paysages. Ce qu'il aime c'est l'anatomie spécialement masculine, comme les Grecs qu'il cherche à émuler

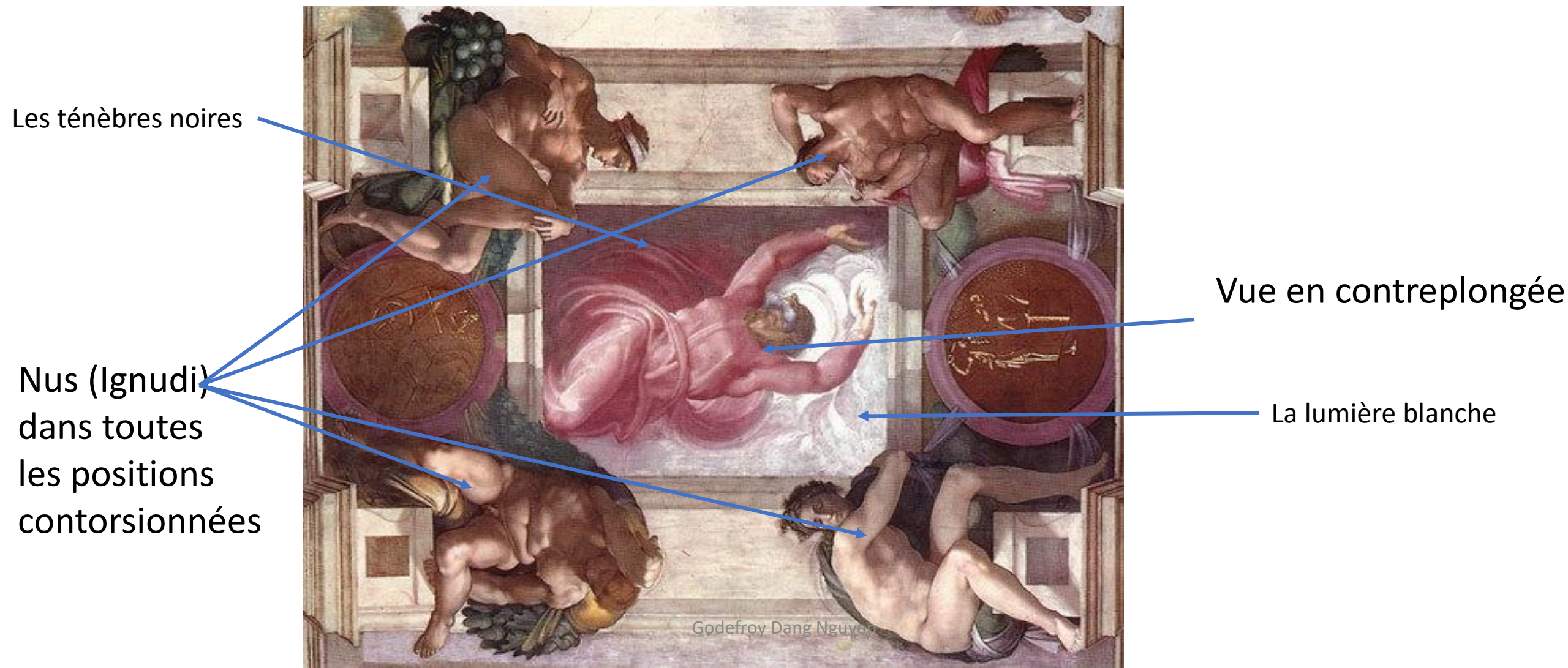
A droite, Dieu de face, toujours volant, sépare le soleil (disque jaune) de la lune disque blanc à gauche. De Nouveau des angelots dans les plis de sa robe

Les « ignudi » débordent sur le panneau



Têtes d'Ignudi à peine visibles sur ce détail

Séparation des ténèbres et de la lumière



Les écoinçons à l'entrée : deux sauveurs du peuple juif

David (et Goliath)

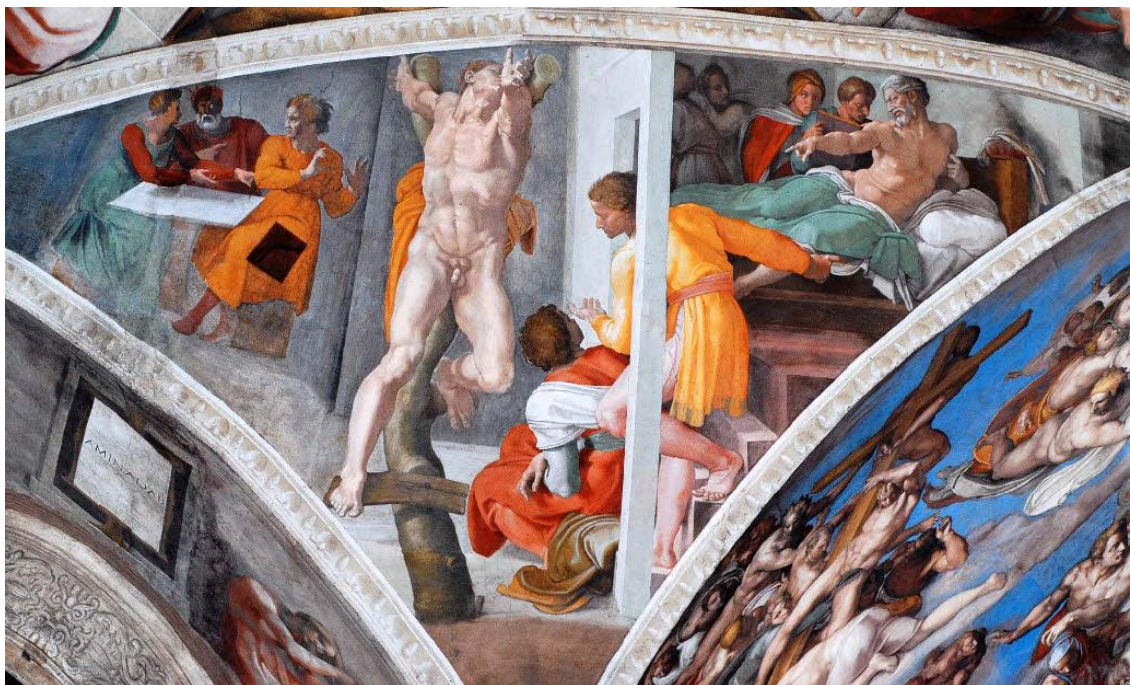
Ils coupent des têtes

Judith (et Holopherne)

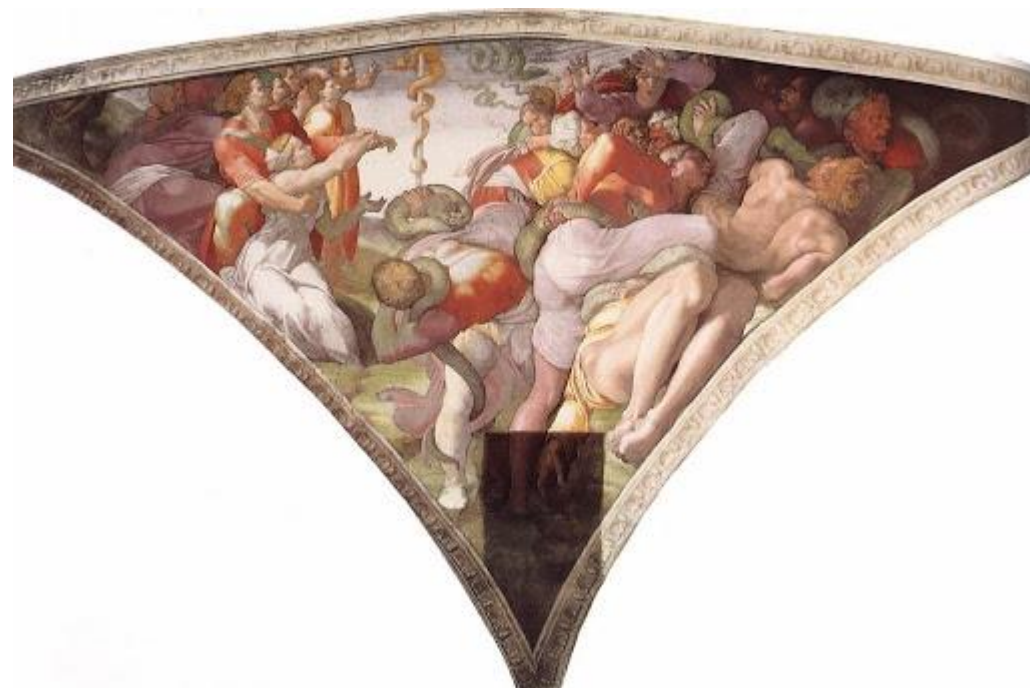


Triangle incurvé et obscurci aux coins: peinture claire au milieu pour tenir compte de l'aspect incurvé

Les écoinçons près de l'autel



Une préfiguration de la crucifixion : Mais Amman est un 'méchant'; il voulait faire exterminer le peuple juif. Nu en perspective de 3/4



Le serpent d'airain.
Les juifs adorent une fausse idole. Moïse les enjoint d'arrêter. Certains obéissent, d'autre pas. Une préfiguration du Jugement dernier

Particularité de Michel Ange

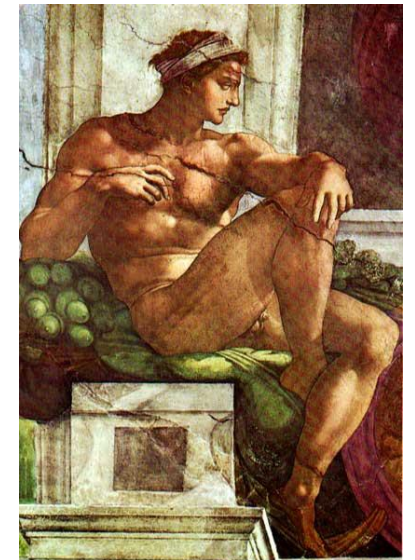
- Il s'inspire de l'antiquité

Statue antique



Adam

- Il travaille le nu et l'anatomie, comme les grecs (ci contre le Laocöon et le « torso » dont il s'inspire dans ses ignudi



- L'utilisation des couleurs changeantes



Le « génie » de Michel Ange

- Outre la performance physique (1000 m² à peindre) et l'imagination débordante
- Il transforme un programme politique en projet spirituel
- Il installe le « nu anatomique » dans la peinture
- Il crée la variété des poses et des couleurs
- Il dessine les attitudes « contorsionnées » totalement nouvelles
- Il exprime la tension et le mouvement
- Il invente des perspectives inhabituelles

Et en plus il n'était pas peintre!

Rappel de la visite virtuelle de la chapelle:

http://www.vatican.va/various/cappelle/sistina_vr/index.html

